



Opis Tyraliery i Szybkiej Trójki w Poszukiwaniach Osób Zaginionych

1. Tyraliera

1.1. Role Członków Tyraliery:

- a) Dowódca:
Osoba centralna w tyralierze, odpowiedzialna za organizację i kierowanie poszukiwaniami.
Wyznacza odstęp między członkami i ustala kierunek przeszukiwania.
Monitoruje, aby tyraliera poruszała się w jednej linii.
Raportuje do sztabu wszelkie istotne wydarzenia, w tym wejścia w teren, zakończenie przeszukiwania sektora oraz napotkanie przeszkód.
- b) Nawigatorzy:
Dwaj członkowie na skrajach tyraliery, wspomagający dowódcę.
Odpowiedzialni za utrzymanie kierunku przeszukiwania oraz równomierne odstęp między członkami.
Pełnią kluczową rolę w zapewnieniu ciągłości linii i wspierają dowódcę w utrzymaniu właściwej formacji.

1.2. Łączność:

- a) Dowódca utrzymuje łączność ze sztabem za pomocą krótkofalówki, lub telefonu komórkowego. W przypadkach permanentnego braku łączności zapisuje przebieg akcji, miejsce odnalezienia uszkodzonego lub rzeczy osobistych i przekazuje do sztabu, jak tylko łączność zostaje przywrócona.
- b) W optymalnych warunkach, dowódca komunikuje się z nawigatorami również przez krótkofalówki.

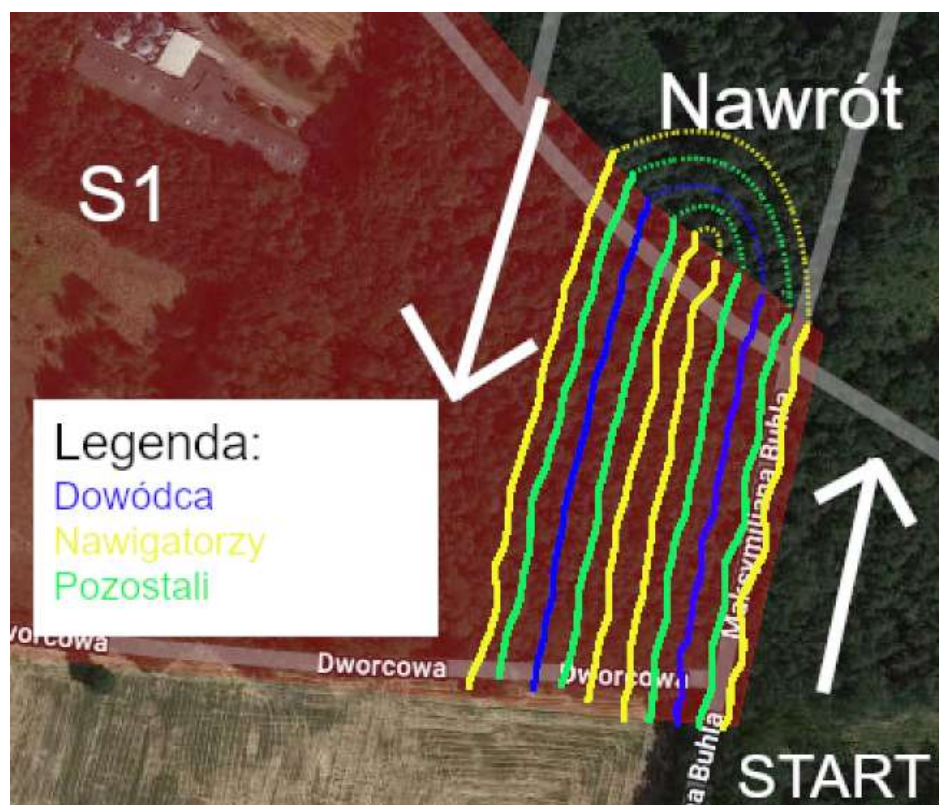
1.3. Odstępy Pomiędzy Ludźmi:

- a) Wpływ na Przeszukiwanie:
Odstępy bezpośrednio wpływają na jakość i efektywność przeszukiwania obszaru.
Dostosowanie odstępów do charakterystyki terenu, uwzględniając zarówno gęstość roślinności, jak i ukształtowanie terenu.
- b) Dopasowanie do Terenu:
Mniejsze odstęp w trudnych warunkach terenowych, takich jak gęste zarośla czy pofałdowany teren.
Większe odstęp na otwartych obszarach, jak rzadkie zalesienie czy skoszone łąki.
- c) Zakres Wzroku i Terenu:
Teren między członkami musi być w pełni objęty polem widzenia, obejmując zarówno podłoże, jak i konary drzew.

- d) Dostosowanie do Zmian Terenu:
Odstępy pomiędzy członkami są elastycznie dostosowywane do zmian w terenie, tak aby utrzymać skuteczność przeszukiwania.

1.4. Zasady:

- a) Zgłaszanie dowódcy wszystkich elementów, które mogą należeć do poszukiwanego (odzież, rzeczy osobiste)
- b) Każdy członek rozgląda się wokół siebie. Przegląda tak podłoże, jak i konary drzew. Regularnie ogląda się za siebie.
- c) Tempo Najwolniejszego:
Tyralliera porusza się tempem najwolniejszego człowieka, zapewniając, że nikt nie zostaje w tyle.
- d) Odpowiedzialność Każdego:
Każdy członek odpowiada za utrzymanie równomiernych odstępów i pilnowanie osób znajdujących się najbliżej.
- e) Stały Kontakt Wzrokowy:
Stały kontakt wzrokowy z sąsiadami po lewej i prawej stronie, z minimalnym dopuszczeniem braku kontaktu wzrokowego w ekstremalnych warunkach, przy stałym kontakcie głosowym.
- f) Zgłaszanie odstępstw od normy: Zgłaszanie dowódcy potrzeb obejścia obszaru, wejścia do budynków (tylko w kasku) oraz innych potrzeb związanych z przeszukiwaniem.
- g) Nawroty Systemem Lustrzanym: Nawroty realizowane są w systemie lustrzanym. Jeden z nawigatorów powraca wzdłuż wcześniej przebytej trasy, odchodząc od niej o odległość, jaką zachowują od siebie członkowie tyrallier, a pozostałe osoby ustalają się dalej od niego w tej samej kolejności, w jakiej szli przy poprzednim przejściu. Przykład graficzny: Tyralliera złożona z 5 osób zaczyna w miejscu oznaczonym jako „Start”, dochodzi do granicy sektora, robi nawrót i wraca równoległe do poprzednich śladów, zachowując kolejność w tyrallierze.



2. **Szybka trójka**

Stanowi modyfikację tyraliery. Składa się z trzech, maksymalnie czterech osób (szybka czwórka).

Przydatna w:

- 2.1. Trudny teren, pagórki, wąwozy – problemy z utrzymaniem szyku większej liczby osób.
- 2.2. Mały obszar do przeszukania – większa mobilność.
- 2.3. W przypadku zauważalnych luk w przeszukanym terenie. Wyznacz trzy osoby, które szybko przemieszczą się w dany rejon i przeszukają go.